

Design S9117 Baby-Kleidchen



Die Angaben für die einzelnen Größen stehen von der kleinsten bis zur größten Größe in verschiedene Farben hintereinander und durch Schrägstrich getrennt. Steht nur eine Angabe, gilt diese für alle Größen.

Material: 100/100/150/150/200/200 g **Schachenmayr Baby Smiles Suavel** (100% Polyacryl, Lauflänge 50 g = 366 m) in Rosa Fb 01035.

Von Milward Stricknadeln 2,5 mm und 1 Häkelnadel Nr. 2,5.

3 transparente Druckknöpfe zum Annähen.

70 cm farblich passendes Satinband, 1 cm breit.

Glatt rechts: Hinr rechte M, Rückr linke M stricken.

Ajournmuster A: Nach Strickschrift A in R stricken. Die Hinr von rechts nach links, in den nichtgezeichneten Rückr alle M links stricken. Mit den 2 M vor dem Rapport beginnen, die 10 M des Rapports stets wiederholen, enden mit den 3 M nach dem Rapport. In der Höhe die 1. – 16. R stets wiederholen.

Ajournmuster B: Nach Strickschrift B in R stricken. Die Hinr von rechts nach links, die Rückr von links nach rechts lesen. Mit den 2 M vor dem Rapport beginnen, die 4 M des Rapports stets wiederholen, enden mit den 3 M nach dem Rapport. In der Höhe die 1. – 6. R stets wiederholen.

2 M überzogen zusammenstricken: 1 M wie zum Rechtsstricken abheben, 1 M rechts, dann die abgehobene M überziehen.

Maschenprobe:

34 M und 44 R glatt rechts = 10 x 10 cm

30 M und 48 R im Ajournmuster A + B = 10 x 10 cm

ANLEITUNG

Rückenteil

105/115/125/135/145/155 M anschlagen und die 1 Rückr links stricken.

Dann im Ajournmuster A stricken, dabei den Rapport 10x/11x/12x/13x/14x/15x pro R arbeiten.

Nach 5 cm = 24 R im Ajournmuster A wie folgt in einer 9. R des Ajournmusters 16/22/24/30/32/38 M für die Rüsche abnehmen: Randm, 4/2/2/7/8/1 M rechts, * 4/3/3/2/2/2 M rechts, 2 M rechts zusammenstricken, ab * noch 15x/21x/23x/29x/31x/37x wiederholen, enden mit 3/1/1/6/7/0 M rechts, Randm = 89/93/101/105/113/117 M.

GRÖSSEN	62	68	74	80	86	92
Rücken- und Vorderteil						
Untere Breite (cm)	34	38	41	44	48	51
Untere Breite, nach Rüsche (cm)	29	31	33	35	37	39
Höhe bis Armausschnittbeginn (cm)	18	21	24	26	28	30
Armausschnitthöhe (cm)	10	11	12	13	14	15
Schulterhöhe (cm)	1	1	1	1	1	1
Seitliche Abnahme (cm)	3,5	3,5	3,5	3,5	3,5	3,5
Armausschnittbreite (cm)	2,5	2,5	2,5	2,5	2,5	2,5
Schulterbreite (cm)	4	4,5	5	5,5	6	6,5
Halsausschnittbreite (cm)	9	10	11	12	13	14
Halsausschnitttiefe, Rückenteil (cm)	1	1	1	1	1	1
Halsausschnitttiefe, Vorderteil (cm)	5	5	5	5	5	5
Gesamtlänge inkl . 2. Rüsche (cm)	34	38	42	45	48	51
Ärmel						
Untere Breite (cm)	19	21	23	25	27	29
Gesamtlänge (cm)	5,5	6	7	7,5	8	8,5

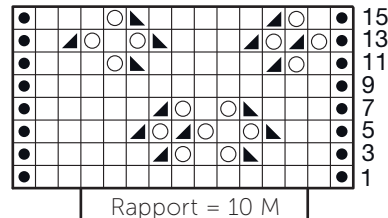
Dann in Ajourmuster A weiterstricken, dabei nach der Randm mit der 3./6./7./10./10./4. M des Rapports beginnen.

In der 7./9./11./11./13./13. R ab Abnahmen für die seitliche Schrägungen beidseitig je 1 M abketten, dann in jeder 6./8./10./10./12./12. R noch 6x/5x/3x/5x/3x/5x und in jeder 4./6./8./8./10./10. R noch 3x/4x/6x/4x/6x/4x je 1 M abketten = 69/73/81/85/93/97 M.

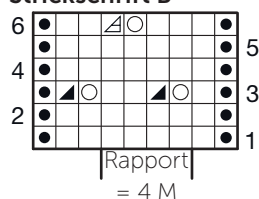
Nach 18/21/24/26/28/30 cm ab Anschlag im Ajourmuster B weiterstricken, dabei den Rapport 16x/17x/19x/20x/22x/23x pro Rd arbeiten. In der folgenden Hinr für die Armausschnitte beidseitig je 3 M abketten. Dann in jeder 2. R noch 2x je 2 M und 1x je 1 M abketten = 53/57/65/69/77/81 M. Nach 21/25/29/32/35/38 cm ab Anschlag für den Schlitz die Arbeit teilen und zuerst die rechte Seite über die ersten 30/32/36/38/42/44 M weiterstricken. Die restlichen 23/25/29/31/35/37 M stilllegen.

Nach 10/11/12/13/14/15 cm ab Armausschnittbeginn für die Schulter-schrägung am rechten Rand 1x 3/3/4/4/4/5 M, dann in jeder 2. R noch 3x/2x/2x/3x/1x/2x 3/3/4/4/4/5 M und 0x/1x/1x/0x/2x/1x 0/4/3/0/5/4 M abketten. Gleichzeitig mit dem Beginn der Schulter-schrägung am linken Rand für den Halsausschnitt 9/10/12/13/15/16 M abketten, dann für die Halsausschnitt-rundung in jeder 2. R noch 1x 5 M und 1x 4 M abketten. Damit sind alle M aufgebraucht. Für die linke Seite zuerst 7 M für den Untertritt neu anschlagen = 30/32/36/38/42/44 M und diese Seite gegengleich zur rechten Seite beenden.

Strickschrift A



Strickschrift B



Vorderteil

Wie das Rückenteil arbeiten, jedoch statt dem Schlitz nach 24/28/32/35/38/41 cm ab Anschlag den Halsausschnitt arbeiten. Dafür die mittleren 9/11/15/17/21/23 M abketten und beide Seiten getrennt beenden. Für die Halsausschnitt-rundung in jeder 2. R noch 1x 3 M, 1x 2 M, 2x 1 M und in jeder 4. R 3x 1 M abketten = 12/13/15/16/18/19 Schulter-M. Gleichzeitig nach 10/11/12/13/14/15 cm ab Armausschnittbeginn die Schulter-schrägung wie beim Rückenteil arbeiten. Die 2. Seite gegengleich beenden.

Ärmel

61/65/73/77/85/89 M anschlagen und die 1 Rückr links stricken.

Dann im Ajourmuster B stricken, dabei den Rapport 14x/15x/17x/18x/20x/21x pro R arbeiten.

In der 4. R beidseitig 2/2/2/3/3/3 M abketten, dann in jeder 2. R 3x/3x/4x/4x/5x/5x je 2 M, 5x/6x/7x/8x/9x/10x je 1 M und 4x/4x/4x/4x/4x/4x je 2 M abketten = 19/21/23/23/25/27 M.

Nach 5,5/6/7/7,5/8/8,5 cm ab Anschlag die restlichen 19/21/23/23/25/27 M abketten.

Den 2. Ärmel ebenso stricken.

2. Rüsche Rückenteil

105/115/125/135/145/155 M anschlagen und die 1 Rückr links stricken.

Dann im Ajourmuster A stricken, dabei den Rapport 10x/11x/12x/13x/14x/15x pro R arbeiten.

Nach 6,5 cm = 32 R im Ajourmuster A wie folgt in einer 33. R des Ajourmusters 16/22/24/30/32/38 M abnehmen: Randm, 4/2/2/7/8/1 M rechts, * 4/3/3/2/2/2 M rechts, 2 M rechts zusammenstricken, ab * noch 15x/21x/23x/29x/31x/37x wiederholen, enden mit 3/1/1/6/7/0 M rechts, Randm = 89/93/101/105/113/117 M.

Dann in Ajourmuster A weiterstricken, dabei nach der Randm mit der 8./1./2./5./6./9. M des Rapports beginnen.

Nach 10 cm ab Anschlag alle M abketten.

Die 2. Rüsche fürs Vorderteil ebenso arbeiten.

Zeichenerklärung

- = 1 Randm
- = in Hinr 1 rechte M, in Rückr 1 linke M
- = 1 Umschlag
- ▲ = 2 M rechts zusammenstricken
- ▼ = 2 M überzogen zusammenstricken
- ◻ = 2 M links zusammenstricken

Kragen

Der Kragen besteht aus 2 gleichen Teilen. Für das 1. Teil 52/56/60/64/68/72 M anschlagen und die 1. Rückr links stricken.

Dann glatt rechts in R stricken.

In der 4. R beidseitig je 1 M abketten, dann in jeder 4. R noch 1x je 1 M und in jeder 2. R 2x je 1 M, 2x je 2 M und 3x je 3 M abketten. In der folgenden Hinr die restlichen 18/22/26/30/34/38 M abketten.

Das 2. Teil ebenso arbeiten.

Fertigstellen

Die Teile spannen und unter feuchten Tüchern trocknen lassen.

Die Schulter- und Seitennähte schließen.

Die Ärmel einsetzen.

Die seitlichen Nähte der 2. Rüsche schließen und diese mit Überwendlingsstichen auf der Innenseite in Höhe der Abnahmen der 1. Rüsche annähen.

Den Kragen in der Mitte des vorderen Halsauschnitttrandes beginnend annähen, dabei an einer Seite den Untertritt aussparen.

Den unteren Teil des Kleidchens, die 2. Rüsche, den Kragen und die Ärmeln jeweils mit 2 Rd feste M und 1 Rd Pikots umhäkeln. Die 3. Pikot-Rd wie folgt arbeiten: * 3 feste M, 1 Pikot (3 Luftm und 1 feste M zurück in die 1. der 3 Luftm), ab * stets wiederholen. Jede Rd mit 2 Ersatz-Luftm für die 1. feste M beginnen und mit 1 Kettm in die Oberste der Ersatz-Luftm schließen.

Alle Fäden vernähen und die Druckknöpfe gleichmäßig verteilt am rückwärtigen Schlitz annähen. In der vorderen Mitte durch 2 Löcher des Ajourmusters B das Satinband fädeln und zur Schleife binden.

ABKÜRZUNGEN

feste M	= feste Masche
Hinr	= Hinreihe
Kettm	= Kettmasche
Luftm	= Luftmasche
M	= Masche
R	= Reihe
Rd	= Runde
Rückr	= Rückreihe

